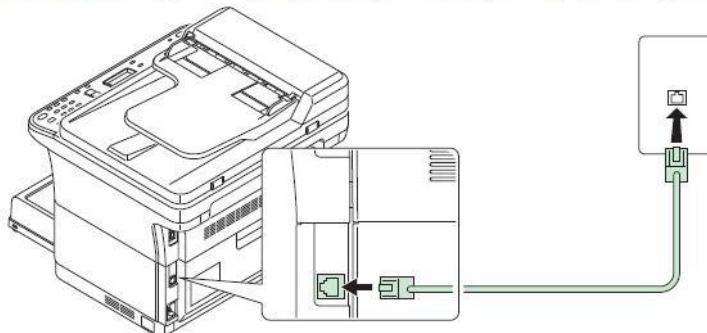


Настройки факса для аппаратов Kyocera FS-1120/1125mfp

Подключение модульного провода факса (FS-1120MFP и FS-1125MFP)

Для модульного провода выполните следующие действия.

- 1 Подключите модульный провод телефонной линии к разъему ЛИНИЯ.
- 2 Подключите другой конец модульного провода к модульному контактному гнезду.

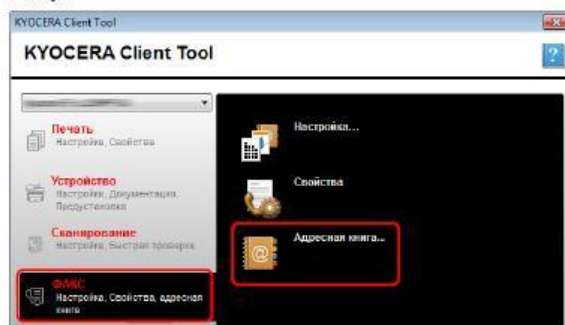


Адресная книга

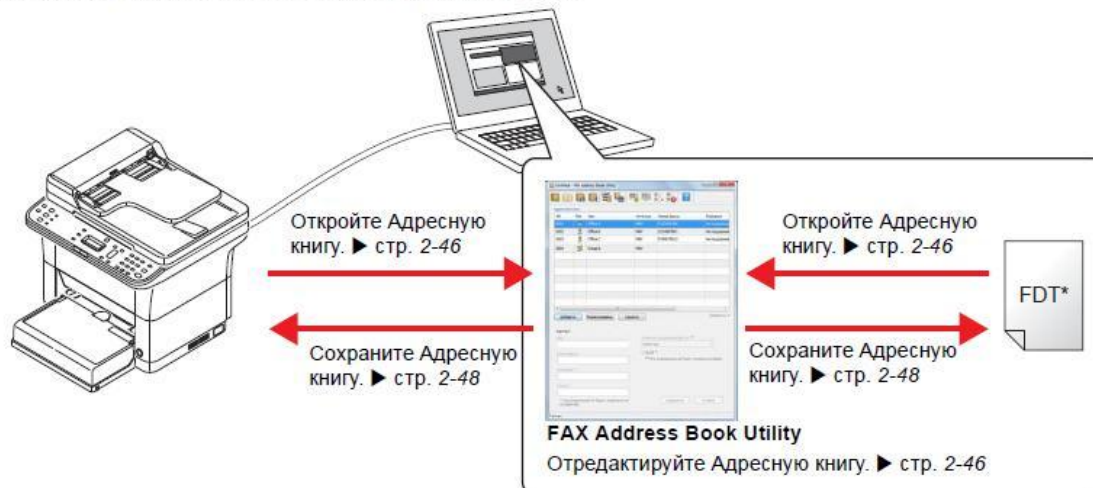
Отредактируйте адресатов факса в Адресной книге. Данная настройка отображается только в моделях FS-1120MFP и FS-1125MFP.

Доступ к FAX Address Book Utility

- 1 Запустите KYOCERA Client Tool, как описано в *Доступ к KYOCERA Client Tool* на стр. 2-29.
- 2 Выберите **Адресная книга** на вкладке **ФАКС**. Откроется экран FAX Address Book Utility.



Функция Адресная книга используется следующим образом.



Примечание Файл FDT является форматом файла Адресной книги для функции "ФАКС". Адресную книгу можно экспортировать на другой факс из файла FDT.

Основная процедура отправки факса (Kyocera FS-1120/1125mfp)

- 1 Нажмите [ФАКС].
- 2 Положите оригиналы. См. инструкции в разделе Загрузка оригиналов на стр. 2-19 Руководства пользователя
- 3 С помощью цифровой клавиатуры введите номер факса адресата. Сведения о процедуре выбора пункта назначения в адресной книге см. в разделе на стр. 7-7 Руководства пользователя
- 4 Выполните настройку плотности, разрешения и др. настройки отправки факса
- 5 Нажмите [Старт]. По окончании сканирования начинается отправка. Если сканирование оригинала выполнялось со стекла, отображается запрос, следует ли отсканировать следующую страницу

Отправка вручную (Kyocera FS-1120/1125mfp)

Данный метод позволяет выполнять отставку оригиналов нажатием кнопки [Старт] после проверки, что телефонное соединение с аппаратом адресата успешно установлено (при необходимости разговора с адресатом).

- 1 Положите оригиналы. См. инструкции в разделе Загрузка оригиналов на стр. 2-19 в Руководстве пользователя
- 2 Нажмите [ФАКС].
- 3 Нажмите [Подсоединено].
- 4 Нажмите [▲] или [▼], чтобы выбрать Передача вручн..
- 5 Нажмите [OK].
- 6 С цифровой клавиатуры или с подключенного аппарата введите номер факса адресата. Выполняется набор номера адресата.
- 7 Когда слышен тональный сигнал факса, телефонное соединение с аппаратом адресата успешно установлено. Нажмите [Старт]. Начинается отправка.

Передача факсов с компьютера (Kyocera FS-1120/1125mfp)

Функция драйвера факса позволяет отправлять факсимильные сообщения с любого компьютера, подключенного через USB или с помощью сетевого кабеля.

- Подготовленный на ПК документ можно отправить по факсу, не распечатывая.
- Для выбора требуемого адресата можно использовать Адресную книгу (аппарата/ПК).
- Имеется возможность добавления титульной страницы.

Установите специальное программное обеспечение (содержится на поставляемом диск Product Library) на ПК, которое необходимо для использования драйвера факса. См. инструкции в разделе Установка и удаление драйверов и служебных программ на стр. 2-22 Руководства пользователя

Стандартная отправка (Kyocera FS-1120/1125mfp)

- 1 Используйте приложение на компьютере для создания документа, который требуется отправить.
- 2 Выберите пункт Печать из меню Файл. Отображается диалоговое окно Печать используемого приложения. С помощью раскрывающегося списка в поле Имя выберите имя аппарата, который будет использоваться в качестве драйвера факса.
- 3 Нажмите Свойства, чтобы открыть диалоговое окно Свойства, укажите настройки факса, например, Размер страницы, на вкладке Параметр факса Нажмите ОК. Будет выполнен возврат к диалоговому окну Печать приложения. Нажмите ОК. Отображается диалоговое окно Параметры передачи.
- 4 Укажите адресата. Информацию об использовании и регистрации адресатов в Адресной книге см. в документе FAX Driver Operation Guide
- 5 При необходимости укажите титульную страницу и информацию об отправителе
- 6 Нажмите Отправить. Начинается отправка

Получение факсов (Kyocera FS-1120/1125mfp)

Автоматическое получение факсов

Чтобы выбрать автоматическое получение факсов, установите значение "Авто" в разделе получения факсов. В этом случае при получении факсов не требуется выполнять каких-либо специальных действий.

1 Начинается получение



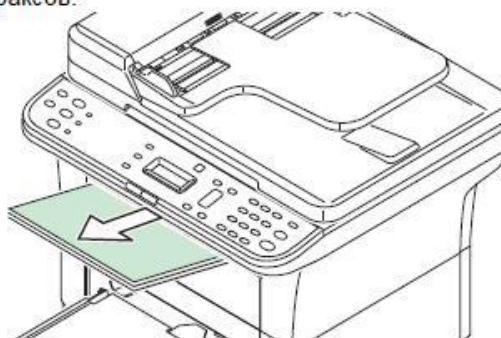
После отправки факса другим абонентом аппарат начинает процесс получения факса.

После начала получения факса мигает индикатор **Обработка**.



Примечание Можно изменить количество звонков входящего вызова. (См. *Настройки факса* на стр. 7-25.)

2 Печать полученных факсов.



Полученные факсы выводятся во внутренний лоток стороной для печати вниз. Максимальная емкость внутреннего лотка составляет 100 листов обычной бумаги (80 г/м²). Однако фактическое количество листов может варьироваться в зависимости от состояния используемой бумаги.